



TABLEAU DE BORD DE LA PRODUCTION BOVINE EN PAYS DE LA LOIRE

mai 2015

Points clés

- Le cheptel de Femelles Viande âgées de plus de 24 mois à nouveau en baisse.
- Maintien des cheptels de Femelles Viande âgées de plus de 24 mois dans tous les départements hormis en Vendée.
- Inquiétudes sur les disponibilités en mâles.
- Reprise des naissances au 1er trimestre pour oublier les mauvais résultats de l'année 2014.
- Hausses des sorties boucherie sur toutes les catégories.

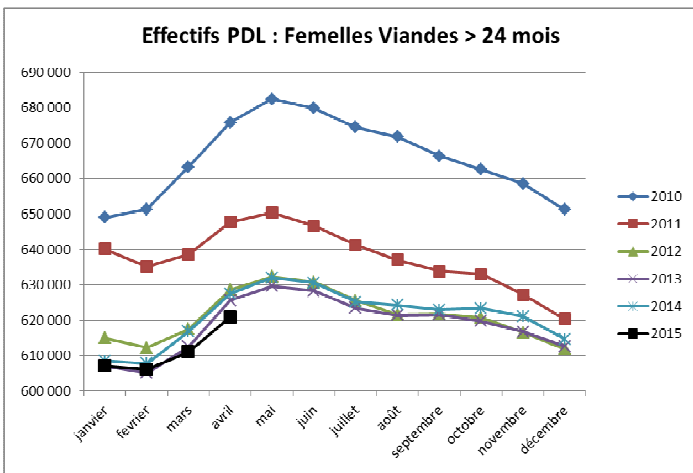
Effectifs

Les Pays de la Loire comptent 2.596.651 bovins au 1^{er} avril 2013, dont 52% de type Viande (et croisés Viande).

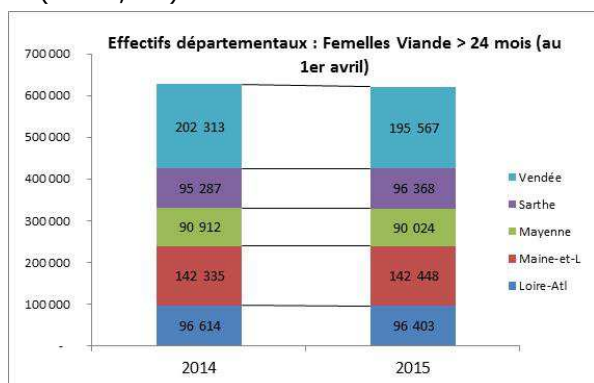
Les comptages de femelles viande âgées de plus de 24 mois au dernier trimestre étaient « favorables » dans le sens où l'on dépassait les données de l'année précédente. Les derniers constats sont moins encourageants. En effet, les statistiques régionales au 1er mars et 1er avril marquent un pas d'arrêt, avec 6.651 femelles de moins par rapport au 1er avril 2014 (-1,1%).

En revanche, des inquiétudes fortes s'expriment à travers les statistiques des jeunes mâles en production, qu'ils soient d'origine Viande ou laitières.

Région PDL	Δ 1er avril 2015 / 2014 (têtes)	Δ 1er avril 2015 / 2014 (%)
Mâles viande 12-18 mois	-5 526	-6,2%
Mâles viande 18-24 mois	-2 200	-7,4%
Mâles laitiers 8-12 mois	-3 384	-18,3%



Ce retrait est le plus en Vendée dont le cheptel de femelles de plus de 24 mois recule d'environ 6.700 têtes (ou -3,3%)

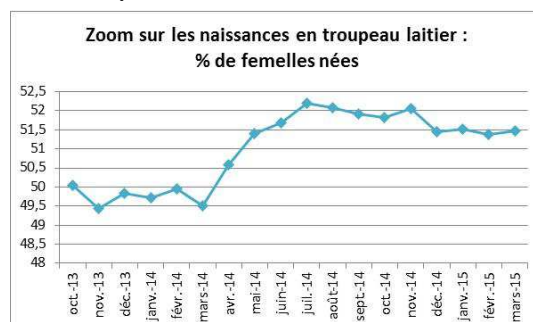


Les statistiques nationales sont également à la baisse. Les hypothèses pour expliquer ces baisses sont nombreuses :

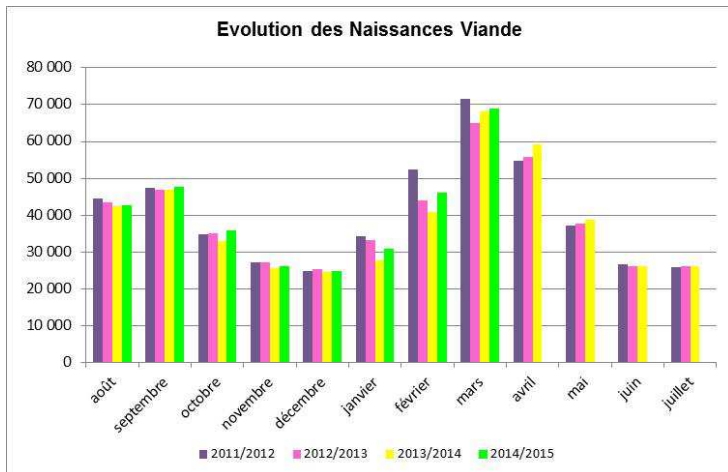
- Viande : creux de naissance en janvier et février 2014, baisse de l'activité d'engraissement à partir de broutards nés sur exploitation ou achetés ? ...
- Lait : dynamisme de l'activité laitière au dépend de l'activité d'engraissement de mâles, ...

Les bons chiffres de naissances au sein du troupeau allaitant depuis le début de l'année en Pays de la Loire permettent d'afficher des volumes de jeunes mâles de moins de 8 mois en hausse. Cependant, les données du troupeau laitier restent mauvaises annonçant de moindre disponibilités pour les filières veaux de boucherie et JB laitiers.

Un regard sur le sex-ratio des naissances en troupeau laitier montre une rupture à partir de avril 2014, à la faveur des veaux nées femelles (51,63% des veaux nés).



Naissances



Les naissances en troupeau allaitant ont repris de la vigueur. Avec 145.808 sur les 3ers mois de l'année 2015, le niveau de 2012 n'est pas encore retrouvé (158.148 naissances).

Production / Sorties boucherie

Détail des « Sorties Boucherie » des principales catégories bovines :

Sorties boucheries (déclaration des élevages aux EDE)	janvier - mars 2015 (têtes)	Evolution 2015/14 (%)	Evolution 2015/14 (têtes)	Evolution 2015/13 (%)	Evolution 2015/13 (têtes)
Mâles Viande (8-14 mois)	2 762	-3,9%	-111	-21,4%	-751
Mâles Viande (14-18 mois)	13 233	1,4%	188	-13,4%	-2 041
Mâles Viande (18-24 mois)	27 050	2,9%	759	16,9%	3 916
Mâles Viande (8-24 mois) *	43 045	2,0%	836	2,7%	1 124
Mâles Lait / mixtes (8-24 mois) *	10 263	9,4%	883	-9,5%	-1 080
Mâles 8-24 mois	37 313	4,6%	1 642	8,2%	2 836
Femelles Viande >36 mois	30 632	-3,4%	-1 086	1,4%	433
Femelles Lait >36 mois	36 754	15,8%	5 018	18,5%	5 734
Femelles +36 mois	67 386	6,2%	3 932	10,1%	6 167
Veaux mâles laitiers (<8mois)**	41 689	1,8%	737	-6,6%	-2 947

* pas d'information sur castré/non castré dans l'IPG à pas de distinction entre les bœufs et les taurillons

** la production de veaux est composée à 75% de mâles laitiers

La production de viande bovine de gros bovins en Pays de la Loire présente un bilan au terme du 1er trimestre en hausse par rapport à 2014 et 2013. sur l'ensemble des catégories : mâles et femelles.

Les sorties de très jeunes bovins viande sont encore en recul. En revanche, les JB « plus vieux », sortis entre 18 et 24 mois, progressent.

Plus de 30.500 femelles de réforme allaitantes ont été proposées à la boucherie sur le 1er trimestre 2015, soit environ 1.100 de moins que l'an passé. Les informations disponibles pour cette synthèse ne permettent pas de distinguer les évolutions propres à chaque race.

Les sorties de femelles laitières sont en progression de +15,8%, et ceci pour la 2ème année consécutive. L'analyse des volumes mensuels cumulés comparée aux références 2011 ou 2012 modèrent cette progression.

Sorties boucherie CUMULEES femelles laitières + 36 m	janvier	février	mars
2011	13 926	24 382	36 637
2012	13 559	25 176	36 825
2013	11 711	21 092	31 020
2014	11 847	20 980	31 736
2015	13 503	24 044	36 754

Contact : Marie DELANNOY – Chambre régionale d'agriculture des Pays de la Loire
 Tel : 02 41 18 60 25 – marie.delannoy@pl.chambagri.fr
 Données complètes sur le site Internet : <http://www.paysdelaloire.chambagri.fr/>;
 Rubrique Bovins Viande / [Tableaux de bord](#)

Avec le soutien financier de :

