



TABLEAU DE BORD DE LA PRODUCTION BOVINE EN PAYS DE LA LOIRE

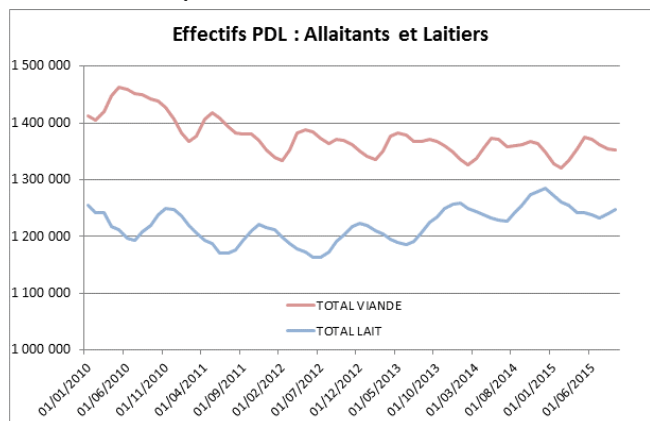
Octobre 2015

Points clés

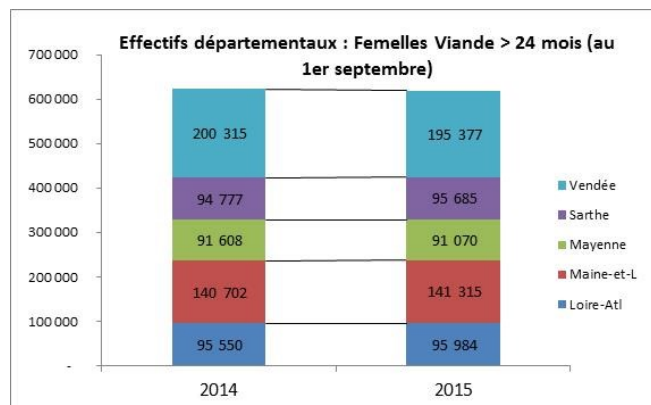
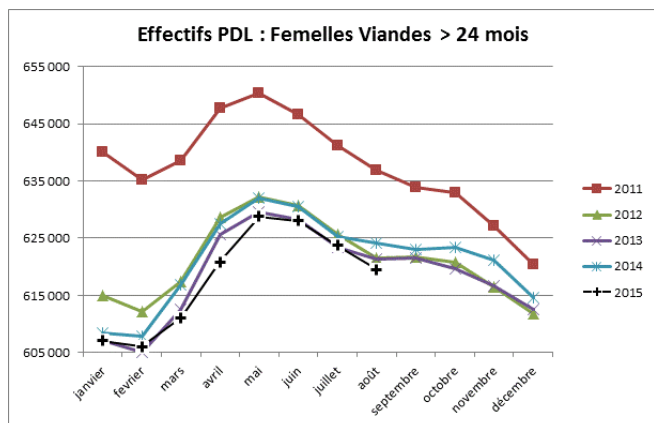
- Le cheptel vendéen de femelles Viande âgées de plus de 24 mois en baisse; quand les autres départements stabilisent.
- Clôture de la campagne de vêlage dans le troupeau allaitant en hausse à +2%.
- Mises en place de broutards équivalentes sur les 8ers mois.
- Avant l'arrivée de la FCO, autant de broutards avaient été mis en place que l'an passé. A suivre ...
- Moins de mâles laitiers en production.
- +11% de sorties de femelles laitières ; moins de femelles allaitantes abattues.
- Recul de la production de mâles, principalement des JB viande abattus entre 14 et 18 mois.

Effectifs

Les Pays de la Loire comptent 2.601.457 bovins au 1^{er} septembre 2015, dont 52% de type Viande (et croisés Viande).



Les comptages de femelles viande âgées de plus de 24 mois au dernier trimestre sont en deçà de ceux de 2014. En effet, les statistiques régionales marquent un pas d'arrêt depuis mars 2015. Avec 619.431 femelles viande âgées de plus de 24 mois au 1er septembre, l'effectif recule de 0,6% soit -3.521 têtes par rapport au 1er septembre 2014.

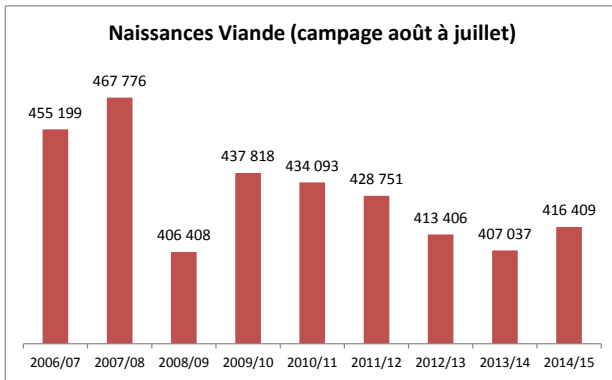


Le département de la Vendée est le principal affecté par cette baisse d'effectif (à -2,5%), alors que les départements de Sarthe, Loire-Atlantique et Maine-et-Loire affichent de légères progressions.

Des inquiétudes fortes s'expriment à travers les statistiques des jeunes mâles laitiers : -8,8% sur les 8-12 mois et -14,2% sur les 12-18 mois.

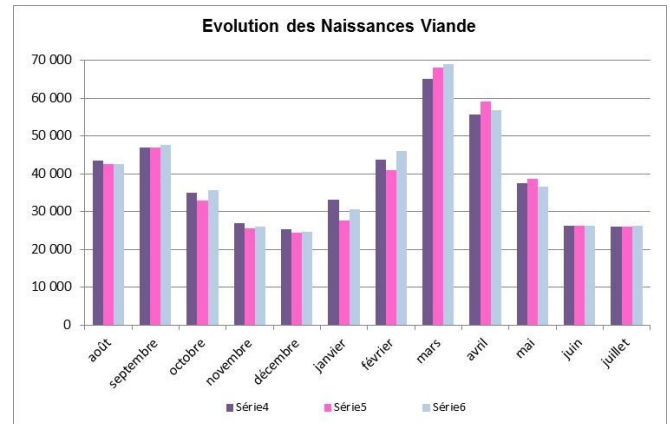
NB : Les données 85 des jeunes mâles de moins de 8 mois sont en cours d'expertise. Les 1ers éléments fournis par le prestataire informatique semblent erronés.

Naissances



Au terme de la campagne août 2014/juillet 2015, 416.409 naissances, au sein du troupeau allaitant, ont été dénombrées, soit 9.300 naissances de plus que l'année précédente.

Tous les départements des Pays de la Loire suivent cette tendance haussière à +2%.



Production / Sorties boucherie

Détail des « Sorties Boucherie » des principales catégories bovines :

Sorties boucheries (déclaration des élevages aux EDE)	janvier - août 2015 (têtes)	Evolution 2015/14 (%)	Evolution 2015/14 (têtes)	Evolution 2015/13 (%)	Evolution 2015/13 (têtes)
Mâles Viande (8-14 mois)	7 907	-6,7%	-565	-16,9%	-1 613
Mâles Viande (14-18 mois)	35 722	-6,3%	-2 397	-19,4%	-8 600
Mâles Viande (18-24 mois)	63 032	-2,3%	-1 453	7,2%	4 210
Mâles Viande (8- 24 mois) *	106 661	-4,0%	-4 415	-5,3%	-6 003
Mâles Lait / mixtes (8- 24 mois) *	31 714	-1,0%	-332	-4,2%	-1 382
Mâles 8-24 mois	94 746	-1,8%	-1 785	3,1%	2 828
Femelles Viande >36 mois	85 703	-1,8%	-1 612	-2,2%	-1 966
Femelles Lait >36 mois	86 805	11,8%	9 133	20,6%	14 828
Femelles +36 mois	172 508	4,6%	7 521	8,1%	12 862
Veaux mâles laitiers (<8mois)**	104 285	-8,1%	-9 160	-8,8%	-10 075

* pas d'information sur castré/non castré dans l'IPG à pas de distinction entre les bœufs et les taurillons

** la production de veaux est composé à 75% de mâles laitiers

La production de femelles est globalement en hausse, tirée par les sorties de vaches laitières (+11,8% ou +9 133 têtes par rapport à 2014), résultant des augmentations de cheptel ces derniers mois et de la conjoncture laitière. Il est fort probable, que les sorties se poursuivent.

Les sorties de femelles allaitantes ont reculé. Le stock en ferme n'est pas évalué.

La ferme Pays de la Loire produit généralement plus de femelles allaitantes que de femelles laitières. En 2013, sur les 8ers mois de 2015, la production de femelles de plus de 36 mois était composée de 55% d'allaitante et 45% de laitière (en tête, pas en tonnage). En 2015, ce ratio est 50/50. L'augmentation d'offres de VL est une des composantes pouvant expliquer la moindre demande en femelles allaitantes.

En mâles, la production a baissé de 1,8% soit 1.785 têtes de moins que l'an passé proposées à l'abattage. C'est la production de jeunes bovins laitiers qui baisse le moins (-332 têtes). La production de JB viande âgés entre 14 et 18 mois est la plus touchée par la baisse (le moindre demande estivale a induit des « retards » de sorties notamment).

La production de veaux mâles laitiers connaît également une baisse importante, de l'ordre de -9.160 têtes.

Mises en place de brouards

A l'aube du démarrage de la « campagne des brouards », on comptabilise, de janvier à fin août, 39 250 brouards mis en place sur les départements 44 49 53 et 72, soit un état équivalent à l'an passé.

A noter, que les 8ers mois représentent généralement 56 à 58% des mises en place de l'année.

Les mois d'automne sont cruciaux pour les mises en place, et, évidemment, la FCO perturbe déjà la campagne de mises en place.

NB : Les données 85 sont en cours d'expertise. Les 1ers éléments fournis par le prestataire informatique semblent erronées.

Mises en place janv-août	2013	2014	2015	Variation 2015/14	Variation 15/13
Loire-Atl	9 168	8 452	8 477	0,3%	-8%
Maine-et-Loire	7 781	7 657	7 614	-0,6%	-2%
Mayenne	17 611	15 751	15 946	1,2%	-9%
Sarthe	7 758	7 403	7 213	-2,6%	-7%
Vendée (pour mémoire)	14 239	13 922			
Total 44 49 53 72	42 318	39 263	39 250	0,0%	-7%

Contact : Marie DELANNOY – Chambre régionale d'agriculture des Pays de la Loire
Tel : 02 41 18 60 25 – marie.delannoy@pl.chambagri.fr
Données complètes sur le site Internet : <http://www.paysdelaloire.chambagri.fr>;

Avec le soutien financier de :

