



TABLEAU DE BORD DE LA PRODUCTION BOVINE

Avril 2016

Points clés

Au 1^{er} janvier 2016, le **cheptel** bovin en Pays de la Loire compte **2.592.686 têtes**. Ce nombre est tout à fait comparable à 2015 et la déclinaison entre le troupeau laitier et viande suit la même tendance : la stabilité.

Les **naissances** en races à viande rebondissent en 2015 avec une évolution de **+3%** par rapport à 2014. Nous retrouvons un nombre de naissances viande comparable à 2009, année de l'impact de la Fièvre Catarrhale.

Au global, la **production ligérienne de femelles** a encore progressé en 2015 (+2,8%), tirée en particulier par de nombreuses réformes laitières (+7,4%). La production de vaches de réforme viande s'infléchit encore une fois (-1,4%) pour atteindre 132.000 sorties boucherie. Pour la première année en Pays de la Loire, **le nombre de sorties boucherie de femelles allaitantes est inférieur à celui des laitières** (près de 139.000).

La **production de taurillons de races à viande** baisse depuis 2008 : 30.000 animaux en moins en 7 ans pour atteindre **165.896 en 2015**. La production de JB laitiers est également en repli : 42.889 bovins laitiers 8-24 mois produits, en baisse de près d'1 point par rapport à 2014.

Les abattages de **veaux de boucherie** ont eux atteint un niveau historiquement bas à environ 160.000 têtes, accusant une chute de production de l'ordre de 6%.

Attention : les sources des informations « France » et « Pays de la Loire » ne sont pas identiques. Les données « France » proviennent du SSP (Ministère de l'Agriculture et de la Pêche) ou BDNI, et les données « Pays de la Loire » de l'Identification Pérenne Généralisée. De fait, il ne serait pas correct d'exprimer la part d'activité des Pays de la Loire en comparant les 2 expressions. En revanche, au sein de chaque expression, les variations annuelles sont exprimées et peuvent être lues avec précautions.

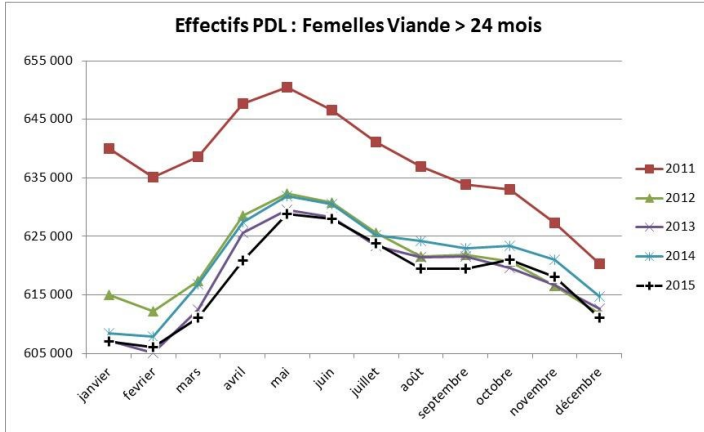


Les effectifs présents au 1^{er} janvier 2016

Pour la 4^e année consécutive, la courbe d'effectifs de femelles allaitantes de plus de 24 mois en Pays de la Loire est quasi identique.

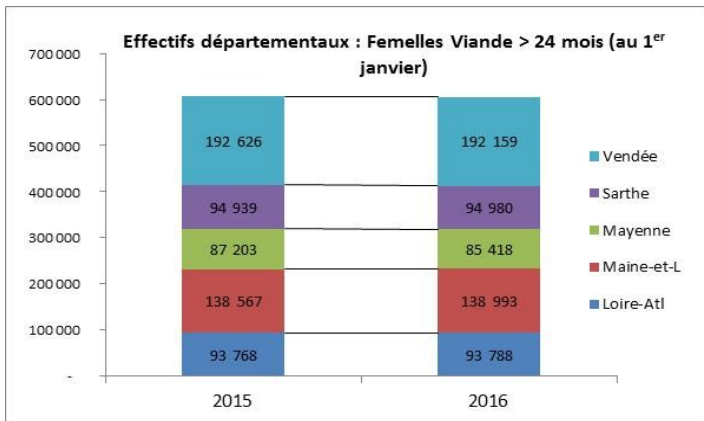
Au 1^{er} janvier 2016, on peut affirmer que les vaches allaitantes sont stables : on dénombre **605.338 femelles viande âgées de plus de 24 mois**, soit 1.765 têtes de moins qu'au 1^{er} janvier 2015 (-0,3%).

Effectifs de femelles viande âgées de plus de 24 mois en Pays de la Loire (Source : IPG-EDE PdL)



La stabilité se vérifie d'ailleurs dans tous les départements ligériens. Seule la Mayenne affiche -2% de variation d'une année sur l'autre.

Evolution de l'effectif de femelles viande et croisés âgés de plus de 24 mois en PDL dans les 5 départements des Pays de la Loire (Source : IPG-EDE PdL)



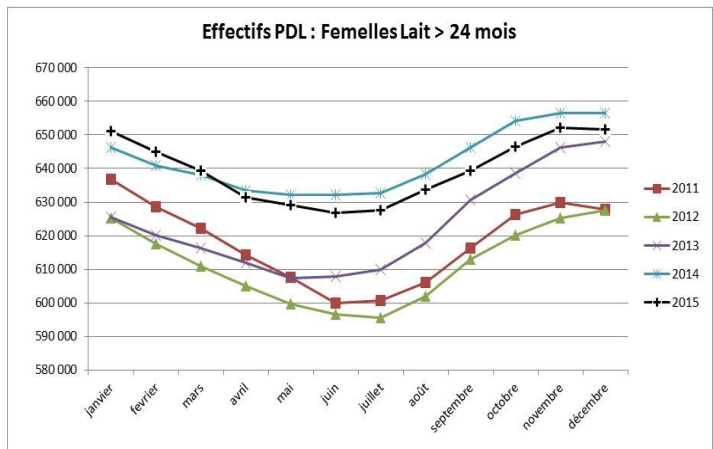
Le stabilité s'observe aussi en femelles laitières de plus de 24 mois pour les effectifs du 1^{er} janvier 2016 comparés à ceux de 2015. En revanche, nous n'étions pas sur la même dynamique en 2015, puisque nous avons atteint des records de présence. Au 1^{er} janvier 2016, on dénombre **650.839 femelles laitières âgées de plus de 24 mois**, soit 385 têtes de plus qu'au 1^{er} janvier 2015 (-0,1%).

Notons, qu'en même, qu'avec la conjoncture laitière défavorable, les effectifs de vaches laitières ont tendance à diminuer en fin d'année. Cependant les femelles de 12 à 24 mois, plus nombreuses que l'année passée, viendront compenser en partie cette baisse.

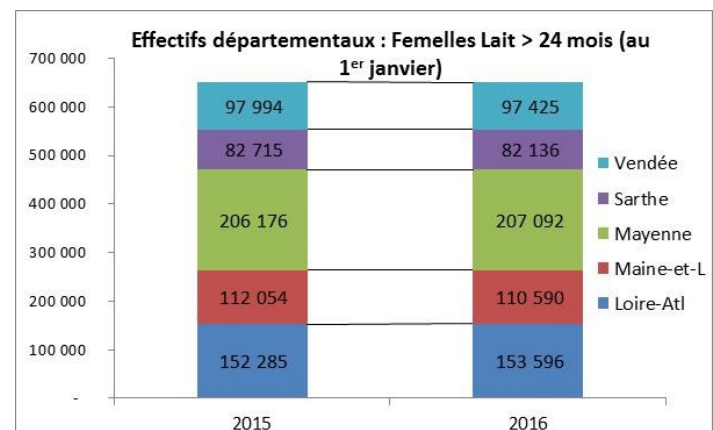
Effectifs de bovins en Pays de la Loire au 1^{er}/01/16 (Source : IPG-EDE PdL)

| | | Pays de la Loire | Variation / an passé |
|-------------------------|----------------------|------------------|----------------------|
| Cheptel bovin | | 2.592.686 | 0% |
| VIANDE et CROISE | Femelles 0-12 mois | 204.781 | +0,6% |
| | Femelles 12- 24 mois | 174.969 | +1,1% |
| | Femelles + 24 mois | 605.338 | -0,3% |
| | Mâles 0-12 mois | 197.196 | -3,4% |
| | Mâles 12- 24 mois | 99.398 | -1,8% |
| | Mâles + 24 mois | 39.520 | +1,9% |
| LAIT | Femelles 0-12 mois | 210.118 | +1,0% |
| | Femelles 12- 24 mois | 200.423 | +5,4% |
| | Femelles + 24 mois | 650.839 | -0,1% |
| | Mâles 0-12 mois | 138.010 | -4,7% |
| | Mâles 12- 24 mois | 50.309 | -10,8% |
| | Mâles + 24 mois | 21.785 | +3,6% |

Effectifs de femelles lait âgées de plus de 24 mois en Pays de la Loire (Source : IPG-EDE PdL)

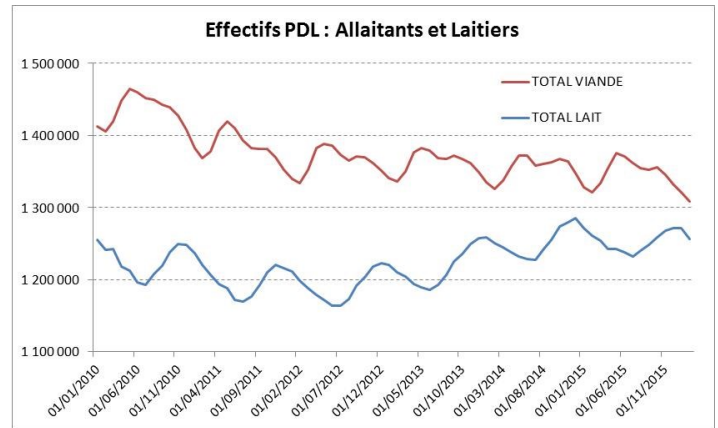


Evolution de l'effectif de femelles laitières et mixtes âgées de plus de 24 mois en PDL dans les 5 départements des Pays de la Loire (Source : IPG-EDE PdL)





Effectifs de bovins en Pays de la Loire (Source : IPG-EDE PdL)



Comme pour les femelles allaitantes, il n'y a pas de grandes divergences entre départements. Les deux plus importants troupeaux laitiers, à savoir la Mayenne et la Loire-Atlantique, augmentent en femelles laitières de plus de 24 mois, respectivement de +0,4% et +0,9%. La Sarthe et la Vendée sont à -0,6% et -0,7%.

Seul le Maine-et-Loire a une variation plus marquée : -1,3% d'une année sur l'autre.

Si nous regardons enfin les effectifs totaux par type racial, nous distinguons 2 dynamiques : plutôt haussier en lait et plutôt baissier en viande.

Le différentiel entre les 2 troupeaux n'a d'ailleurs jamais été aussi rapproché : moins de 50.000 têtes d'écart au 1er janvier 2016.

La production de bovins en Pays de la Loire en 2015

Les sorties boucherie correspondent aux animaux qui ont été déclarés comme partant à destination de la boucherie (vers des abattoirs des PdL ou de

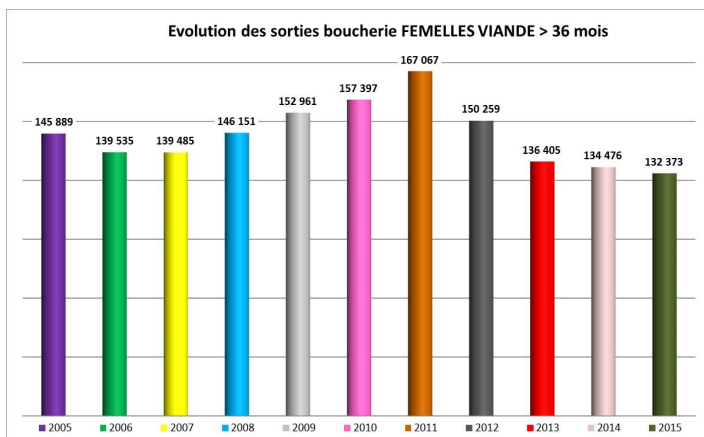
l'extérieur des PdL – France ou Export fini) par des éleveurs des Pays de la Loire. Il s'agit donc de la production régionale qui diffère des abattages.

Les femelles

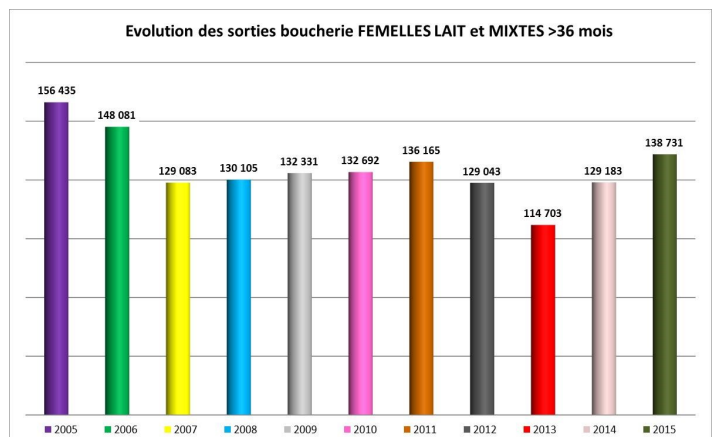
Production de femelles France et Pays de la Loire (Source : Agreste et IPG-EDE PdL)

| 1.000 têtes | Production Vaches France | Variation / N-1 | Production Femelles Allaitantes et croisées (>36 mois) PDL | Variation / N-1 | Production Femelles Laitières (>36 mois) PDL | Variation / N-1 |
|-------------|--------------------------|-----------------|--|-----------------|--|-----------------|
| 2010 | 1 809 | +1,9% | 157 | +2,9% | 133 | +0,2% |
| 2011 | 1 943 | +7,2% | 167 | +6,0% | 136 | +2,4% |
| 2012 | 1 833 | -5,5% | 150 | -10,1% | 129 | -5,2% |
| 2013 | 1 651 | -10% | 136 | -9,2% | 115 | -11,1% |
| 2014 | 1 690 | +3% | 134 | -1,4% | 129 | +12,6% |
| 2015 | 1761 | +4,2% | 132 | -1,6% | 139 | +7,4% |

Evolution des sorties boucherie en femelles Viande et croisées âgées de plus de 36 mois en PDL (Source : IPG-EDE PdL)



Evolution des sorties boucherie en femelles Lait et mixtes âgées de plus de 36 mois en PDL (Source : IPG-EDE PdL)





Au global, la région **Pays de la Loire a produit 271.104 femelles viande, croisées, mixtes ou laitières âgées de plus de 36 mois en 2015**, ce qui traduit en évolution à la hausse de 2,8% par rapport à 2014. Cette tendance régionale est moins marquée qu'à l'échelon national (+4,2%).

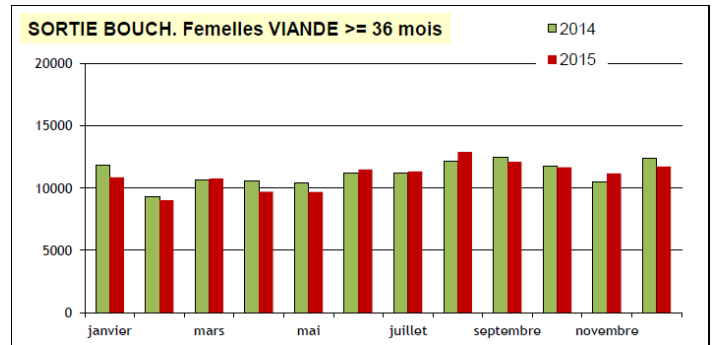
La baisse de la disponibilité de femelles allaitantes (-1,6%) peut s'expliquer en partie par l'arrêt de la décapitalisation et une tendance à garder ces animaux face aux incertitudes de la réforme de la PAC, en particulier sur l'aide couplée à la vache.

Après une augmentation de près de 13% l'an passé, la production de femelles laitières a continué sa progression, affichant +7,4% en 2015 ; avec un nombre de génisses de renouvellement en ferme relativement élevé, on peut penser que les réformes laitières vont encore être soutenues quelques mois.

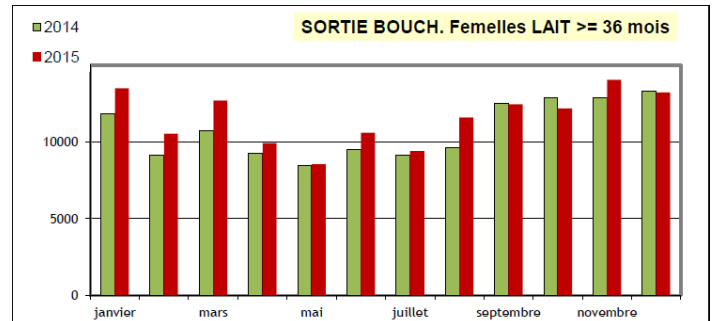
Notons, tout de même, que pour la première fois depuis 2006 en Pays de la Loire, le nombre de femelles laitières de plus de 36 mois sorties est supérieur à celui des femelles viande (de plus de 6.000 bêtes).

Sur la répartition annuelle des sorties, 10 mois sur 12, les femelles laitières ont été en croissance par rapport à 2014 ; les 4 derniers mois de l'année ont connus des niveaux exceptionnels.

Evolution des sorties boucherie en femelles Viande et croisées âgées de plus de 36 mois en PDL (Source : IPG-EDE PdL)



Evolution des sorties boucherie en femelles Lait et mixtes âgées de plus de 36 mois en PDL (Source : IPG-EDE PdL)



Les jeunes bovins

Production de jeunes bovins en France et en Pays de la Loire (Source : Agreste et IPG-EDE PdL)

| 1.000 têtes | Production Jeunes Bovins (10-24 mois jusqu'en 2008 et 8-24 mois à partir de 2009) | Variation annuelle | Production JB races à viande (8-24 mois) | Variation annuelle | Production JB races laitières (8-24 mois) | Variation annuelle | Production totale de Jeunes Bovins | Variation annuelle |
|-------------|---|--------------------|--|--------------------|---|--------------------|------------------------------------|--------------------|
| | FRANCE | | PDL | | PDL | | PDL | |
| 2010 | 1 154 | +4,1% | 186 | -1,2% | 56 | +10% | 241 | +1,3% |
| 2011 | 1 178 | +2,1% | 180 | -2,9% | 53 | -5,0% | 233 | -3,4% |
| 2012 | 1 106 | -6,1% | 174 | -3,2% | 46 | -13,2% | 221 | -5,5% |
| 2013 | 1 094 | -1,1% | 173 | -0,7% | 44 | -4,6% | 217 | -1,5% |
| 2014 | 1 069 | -2,3% | 168 | -2,8% | 43 | -2,0% | 212 | -2,6% |
| 2015 | 1 064 | -0,5% | 166 | -1,5% | 43 | -0,9% | 209 | -1,4% |

Au global, la région **Pays de la Loire a produit 208.815 jeunes bovins mâles âgés entre 8 et 24 mois en 2015**, ce qui traduit une évolution à la baisse de 1,4% par rapport à 2014 ; et ceci pour la cinquième année consécutive. C'est un niveau historiquement bas et la tendance est la même pour les deux types raciaux.

Du côté des jeunes bovins issus de races à viande (165.896 têtes), la baisse depuis 2008 s'accompagne d'un « vieillissement » des animaux proposés à la

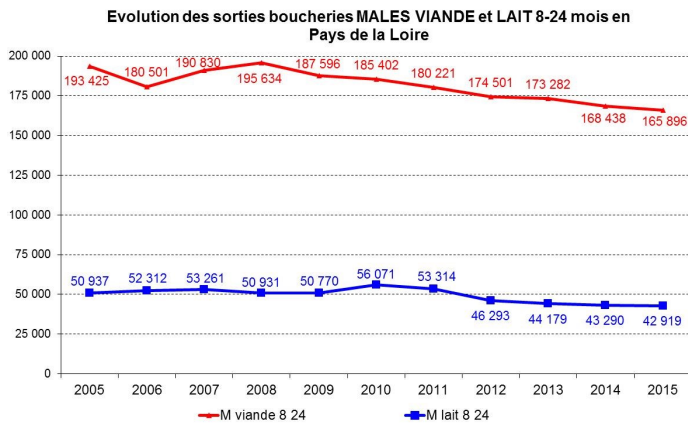
boucherie. En effet, plus de 6 jeunes bovins « viande » sur 10 sont âgés de plus de 18 mois à leur abattage. Le volume des moins de 18 mois baisse, en particulier pour les 14-18 mois.

Plus du tiers des JB viande produits sur la région provient du département de la Vendée.

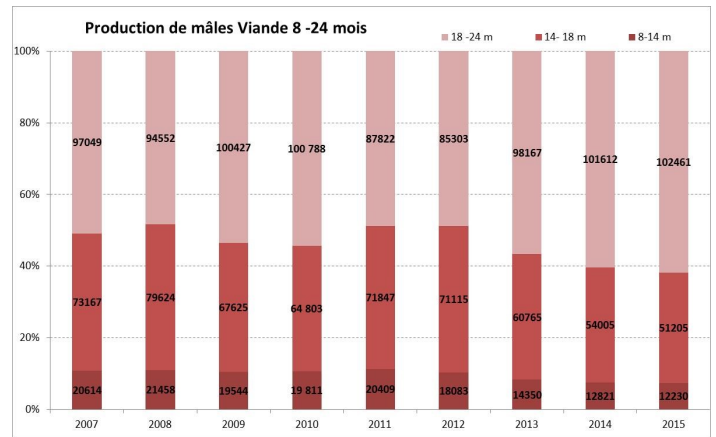
Pour les jeunes bovins laitiers (42.889 sorties), le déclin de la production se confirme depuis 2010, année record.



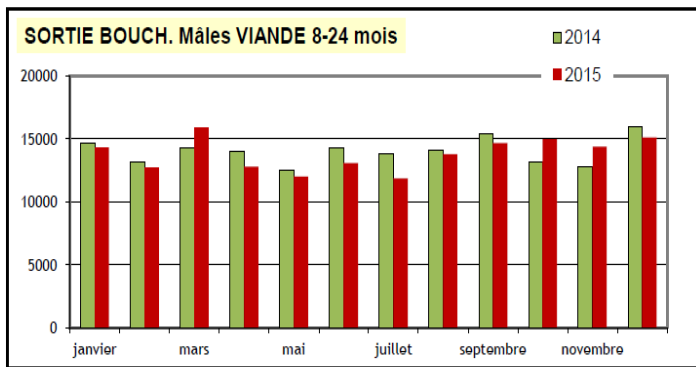
Sorties boucherie annuelles des mâles Viande/croisés et Lait/mixtes âgés entre 8 et 24 mois (Source : IPG-EDE PdL)



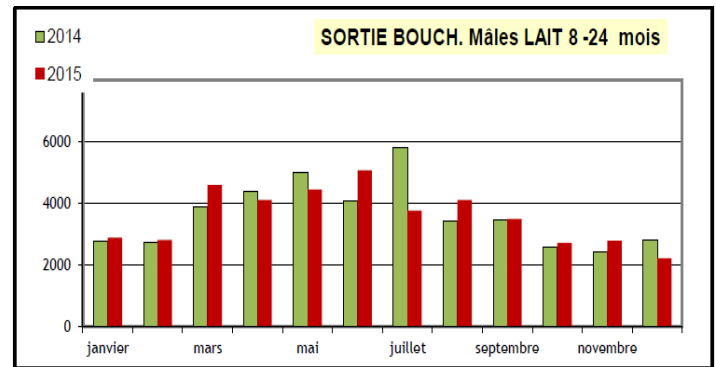
Répartition par classe d'âge des sorties boucherie des mâles Viande et Croisées âgés entre 8 et 24 mois (Source : IPG-EDE PdL)



Evolution des sorties boucherie des mâles Viande et Croisées âgés entre 8 et 24 mois (Source : IPG-EDE PdL)

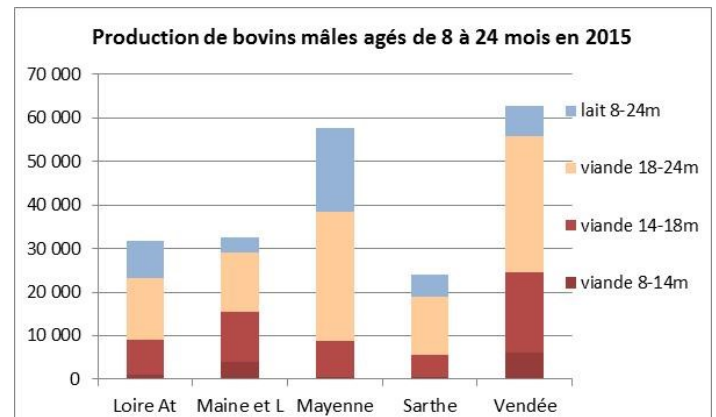
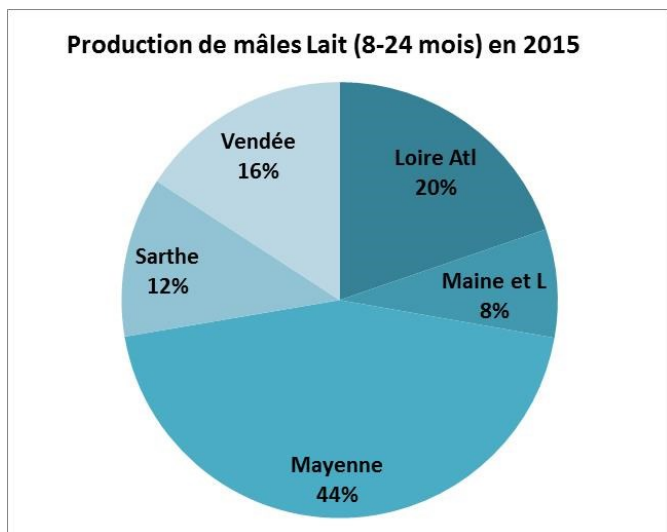


Evolution des sorties boucherie des mâles Lait et Mixtes âgés entre 8 et 24 mois (Source : IPG-EDE PdL)



Répartition départementale des sorties de mâles laitiers âgés entre 8 et 24 mois (Source : IPG-EDE PdL)

Sorties boucherie des mâles âgés entre 8 et 24 mois par département (Source : IPG-EDE PdL)



Le seul département de la Mayenne produit presque la moitié des JB lait des Pays de la Loire. Un JB lait sur 5 provient de Loire-Atlantique.

La Vendée reste le premier engraisseur de « JB » suivi de la Mayenne avec plus de 19.000 mâles laitiers. La Loire-Atlantique et le Maine-et-Loire en produisent le même volume mais la Loire-Atlantique est davantage orientée vers les JB laitiers. Plus petit département en terme d'engraissement, la Sarthe est le seul département qui voit sa production augmenter en 2015 (+1,1%).



Les veaux de boucherie

Production de veaux de boucherie en France et en Pays de la Loire (Source : Agreste et IPG-EDE PdL)

| 1.000 têtes | Production Veaux de boucherie FRANCE | Variation annuelle | Production Veaux mâles laitiers PDL | Variation annuelle |
|-------------|--------------------------------------|--------------------|-------------------------------------|--------------------|
| 2010 | 1 444 | +1,0% | 181 | -3,7% |
| 2011 | 1 437 | -0,5% | 177 | -1,9% |
| 2012 | 1 362 | -5,2% | 176 | -0,8% |
| 2013 | 1 323 | -2,9% | 176 | +0,3% |
| 2014 | 1 295 | -2,1% | 171 | -3,1% |
| 2015 | 1 277 | -1,77% | 160 | -6,4% |

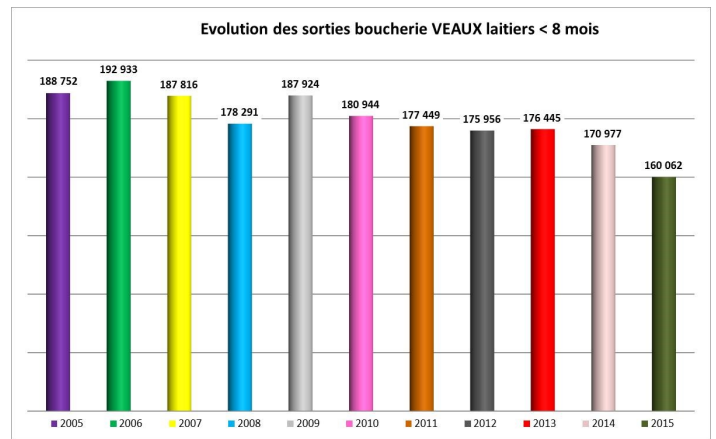
En 2015, les Pays de la Loire ont produit **160.092 veaux mâles laitiers ou mixtes** de moins de 8 mois. C'est la production la plus basse qu'est connue la région Pays de la Loire.

Nous aurons assisté en 2015 à la plus importante chute de production de veaux de boucherie depuis

plus de 10 ans, alors que les années précédentes étaient déjà quasiment toutes baissières depuis 2009.

Avec des effectifs de veaux mâles laitiers également en baisse en début d'année 2016, la tendance ne devrait pas s'inverser en 2016.

Evolution des sorties boucherie de veaux mâles laitiers de moins de 8 mois en PDL (Source : IPG-EDE PdL)

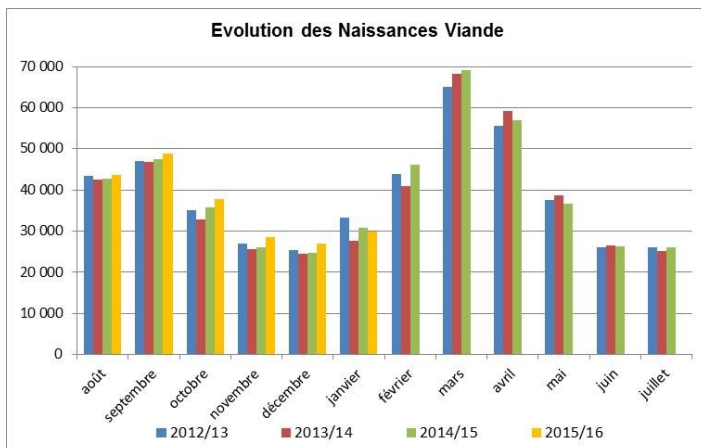


Les naissances 2015

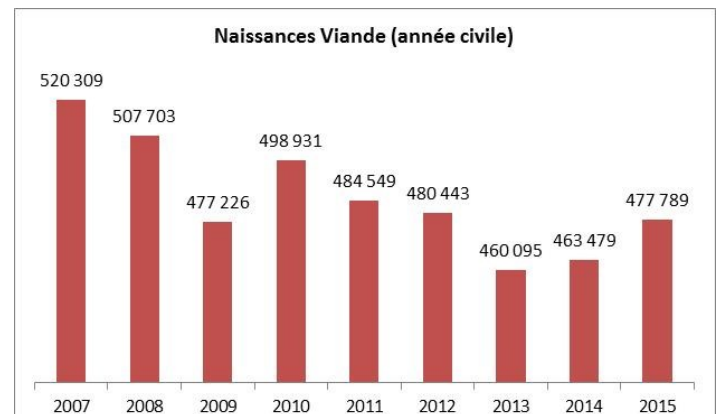
En confirmation des chiffres 2014, le nombre de naissances viande (femelles et mâles) augmente en 2015 de manière plus significative pour atteindre **477.789 naissances**. La variation annuelle comparée à 2014 est de +3,1% (elle était de +0,7% en 2014 comparée à 2013). Les naissances viande 2015 atteignent presque celles de 2012.

La répartition saisonnière des vêlages n'a pas évolué sur la campagne 2014/2015 : 37% des naissances ont lieu sur les mois de février, mars et avril. Comme nous pouvons le voir, l'augmentation des naissances s'est faite de manière relativement régulière sur toute l'année, sans réelle tendance marquée.

Naissances mensuelles Viande en Pays de la Loire sur la campagne 2014/2015 (Source : IPG-EDE PdL)

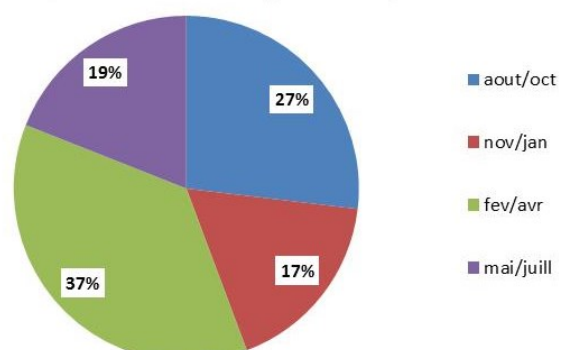


Naissances Viande Ligériennes (Source : IPG-EDE PdL)



Répartition des vêlages en cheptel allaitant en 2014/2015 (Source : IPG-EDE PdL)

Répartition des vêlages en cheptel allaitant





Les données départementales de l'année 2015

(%) variation par rapport à la même période l'an passé

| | 44 | 49 | 53 | 72 | 85 | Pays de la Loire |
|--|---------------|---------------|---------------|--------------|---------------|-------------------|
| Effectifs (au 01/01/2016) | | | | | | |
| Femelles Viande +24m | 93.788 (0%) | 138.993 (0%) | 85.418 (-2%) | 94.980 (0%) | 192.159 (0%) | 605.338 (-0,3%) |
| Femelles Lait +24m | 153.596 (+1%) | 110.590 (-1%) | 207.092 (+1%) | 82.136 (0%) | 97.425 (-1%) | 650.839 (-0,1%) |
| Cheptel Viande total | 201.265 (0%) | 295.470 (0%) | 214.271 (-2%) | 199.809 (0%) | 410.387 (-1%) | 1.321.202 (-0,5%) |
| Cheptel Lait total | 292.231 (+1%) | 217.508 (-2%) | 415.722 (+1%) | 154.911 (0%) | 191.112 (0%) | 1.271.484 (0%) |
| Production (2015) | | | | | | |
| Femelles Viande +36m | 16.934 (0%) | 29.714 (-3%) | 22.830 (-3%) | 14.630 (+2%) | 48.265 (-2%) | 132.373 (-1,6%) |
| Femelles Lait +36m | 31.272 (+7%) | 24.167 (+9%) | 46.310 (+10%) | 16.441 (+3%) | 20.541 (+5%) | 138.731 (+7,4%) |
| Mâles Viande 8-24m | 23.334 (-2%) | 29.165 (0%) | 38.563 (-2%) | 18.909 (0%) | 55.925 (-1%) | 165.896 (-1,5%) |
| Mâles Lait 8-24m | 8.464 (-5%) | 3.449 (+6%) | 19.103 (0%) | 5.094 (+5%) | 6.779 (-5%) | 42.889 (-0,9%) |
| Veaux Mâles Lait -8m | 21.766 (-14%) | 56.034 (-3%) | 34.509 (-12%) | 12.639 (+6%) | 35.114 (-5%) | 160.062 (-6,4%) |
| Naissances (août 2014/juillet 2015) | | | | | | |
| Viande | 78.991 (+2%) | 113.071 (+2%) | 73.613 (+2%) | 59.002 (+2%) | 144.277 (+3%) | 468.954 (+2,2%) |
| Lait | 109.602 (+2%) | 82.447 (+2%) | 151.279 (+1%) | 53.543 (0%) | 70.391 (+3%) | 467.262 (+1,5%) |



Les **Pays de la Loire**,

1^{ère} région productrice de viande bovine de France, c'est :

- 15% des vaches de réforme
- 1 jeune bovin sur 5
- 15% des veaux de boucherie



Les données IPG accessibles

Les données présentées dans ce document sont issues de l'identification pérenne généralisée (IPG) gérée par les établissements départementaux de l'élevage (EDE). Elles sont accessibles sur demande auprès de la Chambre régionale d'agriculture des Pays de la Loire (bovinsviande@pl.chambagri.fr).

Chaque mois, la Chambre régionale d'agriculture met en ligne les tableaux de bords régionaux et départementaux ainsi que des notes de synthèse sur le site Internet de la Chambre régionale d'agriculture des Pays de la Loire : www.paysdelaloire.chambagri.fr ; rubrique Bovins Viande / tableau de bord.

Contact : Julien LEVERT – Chambre régionale d'agriculture des Pays de la Loire
Tel : 02 41 18 60 25 – julien.levert@pl.chambagri.fr

Données complètes sur le site Internet : www.paysdelaloire.chambagri.fr
Rubrique Bovins Viande / Tableaux de bord



Avec le soutien
financier de :

Avec la contribution financière
du compte d'affectation spéciale
«développement agricole et rural»