

 **MES VOISINS
SONT AGRICULTEURS**

**PARLONS
DES GRANDES
CULTURES**
près de
chez moi



**CHAMBRE
D'AGRICULTURE**
PAYS DE LA LOIRE

PARLONS DES GRANDES CULTURES dans les Pays de la Loire

LES GRANDES CULTURES, QU'EST-CE QUE C'EST ?

Le terme grandes cultures recouvre l'ensemble des **cultures céréalières** – blé tendre et dur, maïs, orge, triticales (céréale fourragère hybride de blé et de seigle), seigle, avoine, sorgho, quinoa... – ainsi que les **oléagineux** (colza, tournesol...) et **protéagineux** (pois, féverole...).



85 %
céréales

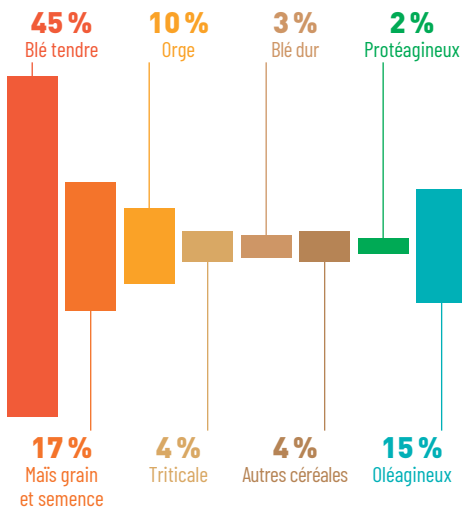


15 %
oléagineux



2 %
protéagineux

Surface par types de culture



Source : Agreste, janvier 2021

Que se passe t-il dans le champ ?

Janvier

On surveille les semis de céréales, on rentre les bêtes. **On a le temps d'entretenir** le matériel, les bâtiments, les haies, et de participer aux réunions techniques et aux formations.



Soins des animaux

Février

On procède jusqu'en mars aux apports d'engrais dans les blés et le colza. C'est le moment de semer les protéagineux et de mener les désherbages sur les blés, orges et triticales. De **préparer aussi les sols pour les semis de printemps** et de surveiller les attaques d'insectes et de maladies, sur le colza.



Désherbages

Mars

POUR QUOI FAIRE ?

De la farine

La région est 1^{re} en France pour la transformation du blé tendre en farine pour l'**industrie alimentaire** (biscuiterie, biscotterie, pâtisserie industrielle, pâtes). Elle produit aussi de l'huile.

Des aliments pour animaux

Une partie des grandes cultures est consacrée à la **transformation** en aliments pour les volailles, bovins et porcins. Il s'agit surtout de blé (55 %) et de maïs (30 %).

Des céréales non transformées

Certaines céréales sont vendues sans transformation, notamment le **quinoa**. Un tiers du marché français est alimenté par des productions ligériennes.

De l'export

La région exporte une partie de ses productions de grandes cultures et contribue ainsi aux **grands équilibres** alimentaires européens et mondiaux.



Avril

Épandage de matières organiques dans les parcelles avant de **semer le tournesol et le maïs qui sont désherbés**. Quelques traitements – fongicide, insecticide – sur les céréales jusqu'en mai.



Épandages et traitements

Mai

On désherbe et on procède aux derniers apports d'engrais sur le maïs et le blé. L'activité s'accélère avec la récolte des foins – herbes de prairie, luzerne, trèfle – jusqu'en juin. **Les bottes qui sèchent à l'air libre serviront à l'alimentation du bétail**. Début d'irrigation du blé, puis du maïs, entretien des jachères et des abords de champs, désherbage mécanique du maïs et du tournesol. Il faut aussi se préparer à stocker les céréales.



Récolte des foins

Parlons chiffres

820 000

hectares dédiés
aux grandes cultures

34 000

emplois dans la filière

44 moulins

15 400

exploitations
en grandes cultures

4,6 millions

de tonnes de céréales
produites chaque
année.

582 000

tonnes de farine
soit l'équivalent
de 3,5 milliards
de baguettes

39 biscuiteries

Sources : Viaoice-Passion Céréales 2020/
Chambre d'agriculture Pays de la Loire



ÇA, JE NE SAVAIS PAS !

Mes déchets vont dans les champs

Certaines intercommunalités broient, tamisent, valorisent et livrent aux champs les déchets verts des particuliers. Épanchés, comme les boues des stations d'épuration, ils apportent matière organique et fertilisants au sol **de façon particulièrement vertueuse.**

Ils travaillent pour le climat et la biodiversité

Les cultures captent naturellement le carbone... Et **semier des végétaux gélifs à cycle court après la récolte permet de capter les nitrates.** Couvrir les sols favorise aussi la biodiversité et les équilibres créés permettent de limiter les interventions chimiques.

Juillet

Ce sont les moissons : on récolte le blé, l'orge, le colza... Le grain uniquement : la paille est broyée et restituée au sol ou mise en bottes pour la litière du bétail. Viendront ensuite, **semis du couvert pour favoriser la vie du sol**, apports organiques et préparation des semis de colza.



Moissons

Août

C'est la période du déchaumage, avec beaucoup de poussières que l'on essaie de limiter. Elle consiste à **arracher et enfouir plantes levées et chaumes** des jachères et des cultures précédentes. On irrigue le maïs qui continue à pousser et on sème le colza.

Septembre

C'est la récolte d'ensilage du maïs destiné au bétail l'hiver. C'est aussi celle des **tournesols**. Traitements herbicides et insecticides sur colza.



Ensilage du maïs



Leurs interventions sont ciblées

Pour intervenir au bon moment et de la façon la plus ciblée, les agriculteurs utilisent **de multiples outils d'aide à la décision simples ou technologiques** : pièges à insectes, images satellites ou pinces connectées pour ajuster la dose d'azote, sondes capacitatives pour l'irrigation, modèles météo...

Ce sont de vrais experts

Face aux enjeux économiques et environnementaux, les agriculteurs deviennent **des experts de haut niveau** qui utilisent des technologies de pointe. Ils sont amenés à suivre régulièrement des formations sur la conservation des sols, la conduite des fongicides, l'irrigation, les alternatives aux produits phytosanitaires...

Objectif qualité sanitaire pour nos aliments

Fournir une nourriture saine aux humains comme aux animaux implique de surveiller les champignons et les insectes qui altèrent les rendements, de repérer et éliminer les plantes invasives comme le datura (très toxique) ou l'ambroisie (allergène)... La qualité sanitaire s'atteint au travers de **pratiques rigoureuses sur l'ensemble du cycle de production** – choix des variétés, désherbage, fongicides, insecticides, irrigation...

Octobre

On récolte cette fois les grains durs de maïs et **on démarre les semis d'hiver** (orge, blé, puis féveroles et pois protéagineux) qui s'étalent sur un mois jusqu'à la mi-novembre. Premiers désherbages dans les céréales.

Novembre

Décembre

Les animaux sont rentrés. **Le désherbage se poursuit** dans les céréales. On commence l'entretien de l'exploitation.



Semis de céréales



Entretien de l'exploitation

Les questions que je me pose

Pourquoi faut-il stocker de l'eau ?

Le dérèglement climatique fait alterner pluies abondantes et longues sécheresses. Stocker les excédents de pluie de l'hiver et du printemps permet de les restituer **lorsque la plante en a besoin** et que le sol fait office d'éponge, ce qui limite le ruissellement. Le stockage permet aussi de ne pas puiser à l'excès dans les nappes phréatiques et de satisfaire d'autres usages – l'arrosage des parcs ou des terrains de sport, services d'incendie.

Qu'y a-t-il dans les pulvérisateurs ?

Beaucoup d'eau, additionnée à moins de 1 % selon les besoins de **phytosanitaires** (fongicides, insecticides, herbicides), d'**oligo-éléments** en microdoses (cuivre, zinc, manganèse, bore) pour aider le démarrage ou le fleurissement, d'**engrais minéraux** (azote, potassium, phosphore), ou de **substances de biocontrôle** à base de produits naturels pour renforcer les défenses immunitaires... Les pulvérisations se font dans des conditions précises (vent, température, hygrométrie) souvent réunies la nuit.

Pourquoi ne pas faire tout en bio ?

La conduite en bio implique un système complet avec notamment un mélange de cultures et un désherbage mécanique ou manuel. Ces contraintes, les risques sanitaires et les rendements limités **ont un coût**, ce qui renchérit le prix des produits bios. Or, la demande n'est pas toujours adaptée. Les agriculteurs répondent donc dans la mesure du possible aux choix des consommateurs.

L'épandage de matières organiques est-il dangereux ?

Le fumier (forme solide qui mélange paille et litière) a un effet plus organique, le lisier (liquide composé de déjections animales, d'eaux de lavage des salles de traite) qui a un effet plus fertilisant, les boues de méthanisation ou d'épuration, fertilisent les sols. L'épandage de matières organiques ne présente **aucun danger pour l'homme** et les agriculteurs limitent les odeurs désagréables d'ammoniaque et d'azote en retournant rapidement les sols.

Pourquoi faut-il moissonner la nuit ?

Blé, orge et colza arrivent à maturité en juillet. On a **deux semaines pour récolter de grandes surfaces**, avec un taux d'humidité inférieur à 15 % pour stocker les céréales en toute sécurité. On récolte à partir de 10 h ou 11 h le matin et jusqu'à 1 h ou 2 h la nuit, surtout si la météo annonce de la pluie. En cas de canicule, des arrêts peuvent imposer la récolte de nuit pour éviter les incendies.

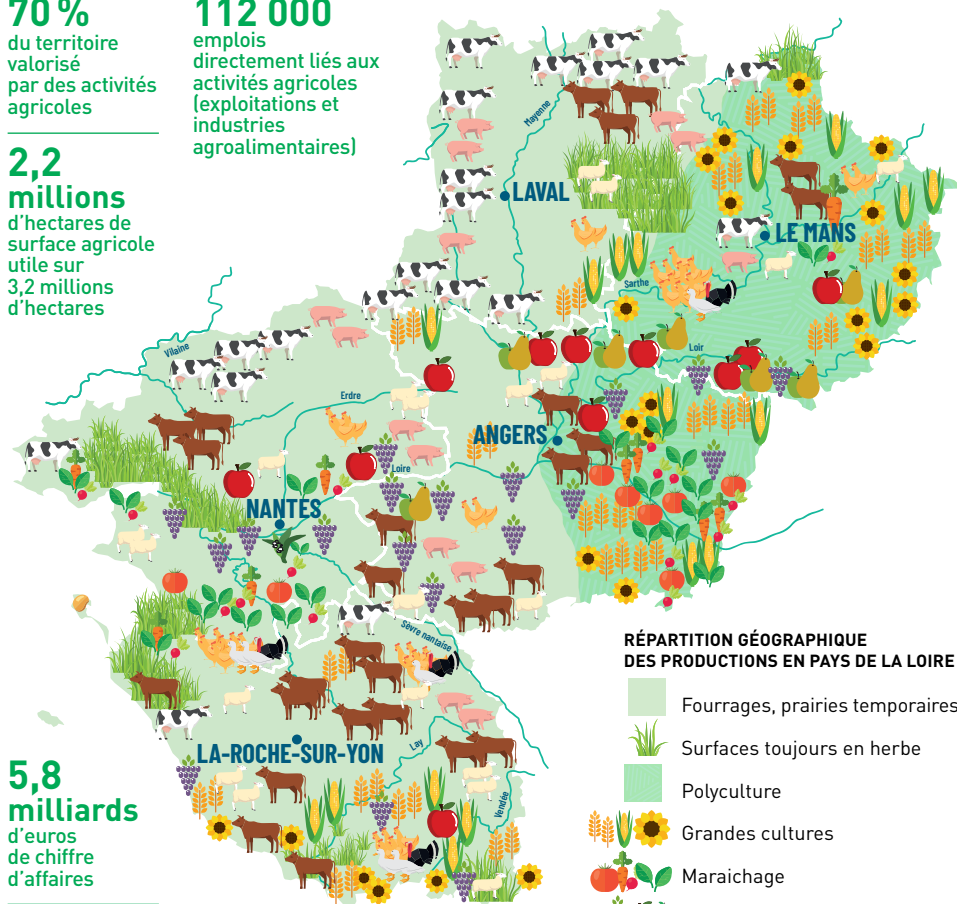
PARLONS DE L'AGRICULTURE dans les Pays de la Loire

Grande région agricole, les Pays de la Loire consacrent d'importantes surfaces à l'élevage (bovins en priorité, mais aussi volailles, porcs, moutons et chèvres), aux céréales et aux fourrages, à l'horticulture, à l'arboriculture (pomme, surtout), à la viticulture (AOC de Nantes, Anjou et Saumur), au maraîchage (mâche, tomates, concombres...), ainsi qu'aux plantes médicinales et à parfum ou à la récolte du sel. C'est la **5^e région agricole de France** et la 1^{re} pour la viande bovine et les productions en agriculture biologique.

70%
du territoire
valorisé
par des activités
agricoles

**2,2
millions**
d'hectares de
surface agricole
utile sur
3,2 millions
d'hectares

112 000
emplois
directement liés aux
activités agricoles
(exploitations et
industries
agroalimentaires)



**5,8
milliards**
d'euros
de chiffre
d'affaires

22 000
exploitations

Illustration inspirée des tendances de culture et d'élevage.

PARLONS DES GRANDES CULTURES près de chez moi

Tout pour comprendre

Ce que sont
les grandes
cultures

À quoi elles
servent

Les chiffres

Les douze
mois
détaillés

Les réponses à
mes questions...

Et à celles que
je ne me pose pas !

Retrouvez ces informations et d'autres réponses
aux questions que vous vous posez sur l'activité
de vos voisins agriculteurs sur
<https://bit.ly/nos-voisins-agriculteurs>
en flashant ce QR Code !

