

Fiche FOCUS : Mouche mineuse du céleri (*Euleia heraclei*)

Source : ephytia

Description du ravageur :

L'adulte est une mouche de 5 à 6 mm de longueur. Les individus de la génération d'été sont relativement clairs, rouge jaune, avec la tête claire. Ceux de la génération d'hiver sont noir brillant. Les deux formes ont une tête jaune. Tous ont des ailes sombres et rayées, caractéristique de la famille des Tephritidae.

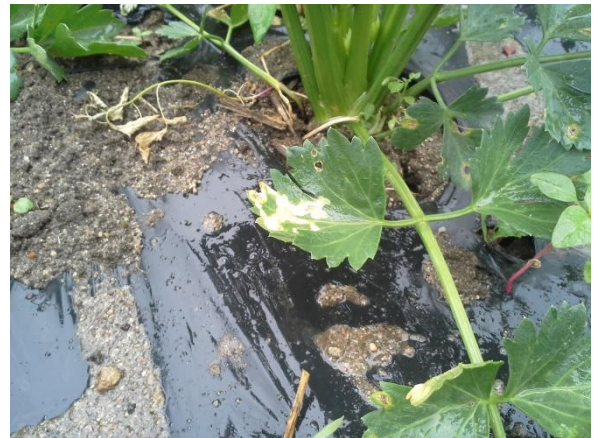
Les oeufs sont pondus par petits groupes sur les feuilles. La larve est un asticot très petit (env. 6-7 mm) et blanc verdâtre avec des crochets buccaux noirs. La puppe (5 mm de long) est jaunâtre.



Mouche mineuse du céleri – Crédit photo : ephytia

Les dégâts sur les cultures :

Ce sont les larves qui causent des dégâts. Les feuilles sont parcourues de mines, les mines collectives se traduisant par une grosse cloque blanche devenant brune. Les excréments brillent par transparence, entre les 2 épidermes de la feuille. Les feuilles prennent une allure brûlée et desséchée. Privé ainsi d'une grande partie de la surface foliaire et ayant donc une activité photosynthétique réduite, le céleri ne produit qu'un bulbe chétif.



Dégats de mouche mineuse du céleri –
Crédit photo : CDDL

Hôtes du ravageur :

Cette espèce, assez fréquente est un ravageur du céleri (*Apium graveolens*), mais cette mouche s'attaque aussi à quelques autres ombellifères (Apiaceae) comme l'angélique, la cigüe, la grande berce, etc. et des plantes d'ornement, comme la berce géante du Caucase.

Ce ravageur est présent en Europe et en Asie Mineure.

Cycle de développement :

Réalisation : Claire NICOLAS –Animatrice SBT filière maraichage PDL – Chambre d'Agriculture des Pays de la Loire – Mars 2022

Il y a deux générations par an. Les premières mouches (mouches d'hiver) apparaissent en mai et pondent à la face inférieure des feuilles. Les œufs éclosent au bout d'une semaine. La larve se développe dans les mines creusées au cours de son développement. Les larves sont souvent grégaires et se développent en 3 semaines. La nymphose a lieu dans les mines foliaires ou dans le sol. Après pupaison (4 semaines), la seconde génération apparaît en juillet-août (mouche d'été).

Les larves de 2ème génération hivernent à l'état de pupes dans le sol.