

### **FOCUS SUR : La Tenthrède de la rave**

La Tenthrède de la rave ou fausse chenille, *Athalia Rosae* fait partie de la famille des Hyménoptères et non des Lépidoptères. En effet, au stade adulte cette fausse chenille ne devient pas un papillon mais un insecte ressemblant à une guêpe. L'*Athalia Rosae* ou tenthrède de la rave n'est pas dangereuse pour les cultures lorsqu'elle atteint la taille adulte. En effet, c'est la larve de ce ravageur qui peut provoquer des dégâts importants.

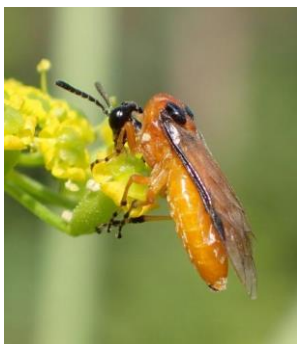
La larve de tenthrède se distingue des chenilles par son nombre de pattes. Elle possède 6 à 9 paires de fausses pattes tandis que les chenilles possèdent moins de 6 paires de fausses pattes.



Larves de tenthrède de la rave, crédit photo : Coopérative Rosée des Champs

La larve de la tenthrède fait partie des ravageurs qui défolie les feuilles provoquant des dégâts importants en cultures de Brassicacées tel que les navets et les radis. Cette larve présente sur chou ou sur navet est de couleur gris claire à verdâtre au stade jeune puis devient plus foncée à noire avec un aspect ridé. Elle mesure entre 16 et 18 mm.

Les adultes tenthrèdes apparaissent en mai et juin. Les femelles pondent jusqu'à 300 œufs qu'elles disposent dans des logettes confectionnées au préalable sur les feuilles des végétaux infestés. Moins d'une semaine plus tard, les « fausses chenilles » apparaissent et commencent à dévorer les feuilles pour se nourrir. Les œufs non fécondés donnent des larves mâles. Il existe trois générations par an, en mai-juin, en juillet-août puis en septembre octobre. C'est cette dernière génération, à son dernier stade larvaire, qui va s'enterrer et hiberner dans un cocon pour donner les adultes du mois de mai.



Adulte de tenthrède la rave, crédit photo : insecte.org

### **Méthodes de lutte alternatives :**

Dès l'automne, il est possible de piéger, à l'aide des bols jaunes, les adultes pour évaluer leur présence.



Bols jaunes, crédit photo : CDDL

L'élimination des résidus de culture permet de priver les larves d'une réserve alimentaire. Quelques insectes auxiliaires peuvent s'avérer d'excellents prédateurs de la tenthrède, tel que les parasitoïdes, et la présence d'oiseaux peut aussi limiter leur prolifération. Favoriser la biodiversité sur l'exploitation est donc un bon moyen de lutte contre la tenthrède de la rave.



Mésange, crédit photo : Wikipédia

Source : Lettre d'information aux maraichers des Bouches du Rhône N°13-Septembre 2016